

СЕЗОНА 2021/2022

Извјештај о надзору над инфлуенцом у 3. недјељи 2022. године (17.01 - 23.01.2022.) у Републици Српској

У 3. недјељи 2022. године, домови здравља Републике Српске су пријавили 4.016 акутних респираторних инфекција (ARI), док је обољења сличних грипи (ILI) регистровано 1.351. У болницама у Републици Српској у овој седмици пријављено је 4 обољелих од тешке акутне респираторне инфекције (SARI) и то 1 у УКЦ Републике Српске, у ОБ Бијељина 1 и ОБ Требиње 2. Од почетка сезоне укупно је пријављено 46.359 ARI инфекција, ILI инфекција 13.189, док је SARI инфекција од почетка укупно регистровано 489.

Највећа учесталост пријављивања обољења сличних грипи (ILI) су имале регије Источно Сарајево и Фоча, а најмање Бијељина и Зворник, док је највише SARI случајева пријављено у ОБ Градишка и ОБ Приједор.

Највећи број обољелих од ILI инфекција је у узрасној групи 30-64, док је у категорији SARI инфекција највише обољелих у узрасној групи 0-4 године.

Тестирање

У референтној лабораторији Института за јавно здравство Републике Српске у 3. недјељи тестирана су ILI 2 узорка од који је један био позитиван на вирус инфлуенце А(Н3).

Смртни исходи

У 3. недјељи није било смртних исхода од посљедица тешке акутне респираторне инфекције (SARI).

Епидемиолошка ситуација у Европи

Према подацима са којима располаже Европски центар за контролу болести (ECDC) и Свјетска здравствена организација (СЗО), активност вируса инфлуенце варира у односу на земље Европе, тако да негдје нема пријављене активности вируса грипе, док неке земље су пријавиле средњу или широку распорстраненост вируса грипе (Албанија, Казахстан, Русија, Норвешка, Шведска, Србија). Доминантан сој је вирус инфлуенце А (Н3).

Вакцинација против грипе

У Институту за јавно здравство Републике Српске и даље траје вакцинација против грипе (*Vaxigrip tetra*) за категорије становништва које се желе вакцинисати према личном избору. Неопходно је вакцинисати се што прије, јер је потребно око 2 седмице након вакцинације да се развије заштита. Вакцинација се препоручује свим особама које желе смањити ризик оболијевања од грипе, развој компликација, активацију постојеће хроничне болести, посјете љекару, потрошњу лијекова и изостанке са посла, као и дјечи старијој од 6 мјесеци. Посебно се препоручује хроничним болесницима, старијим особама, особама које су професионално или приватно у контакту са особама које припадају ризичним групама те им лако могу пренијети инфекцију, свим здравственим радницима и запосленим у секторима и службама од јавног значаја (полиција, просвјета, комунална предузећа, запослени у вртићима итд), особама које његују малу дјецу. Особе са било којом активном инфекцијом и повишеном температуром треба да сачекају са вакцинацијом до оздрављења.

Заинтересовани се могу вакцинисати сваки радни дан према распореду који се седмично ажурира на интернет страници Института, а цијена вакцине је **28 KM**.

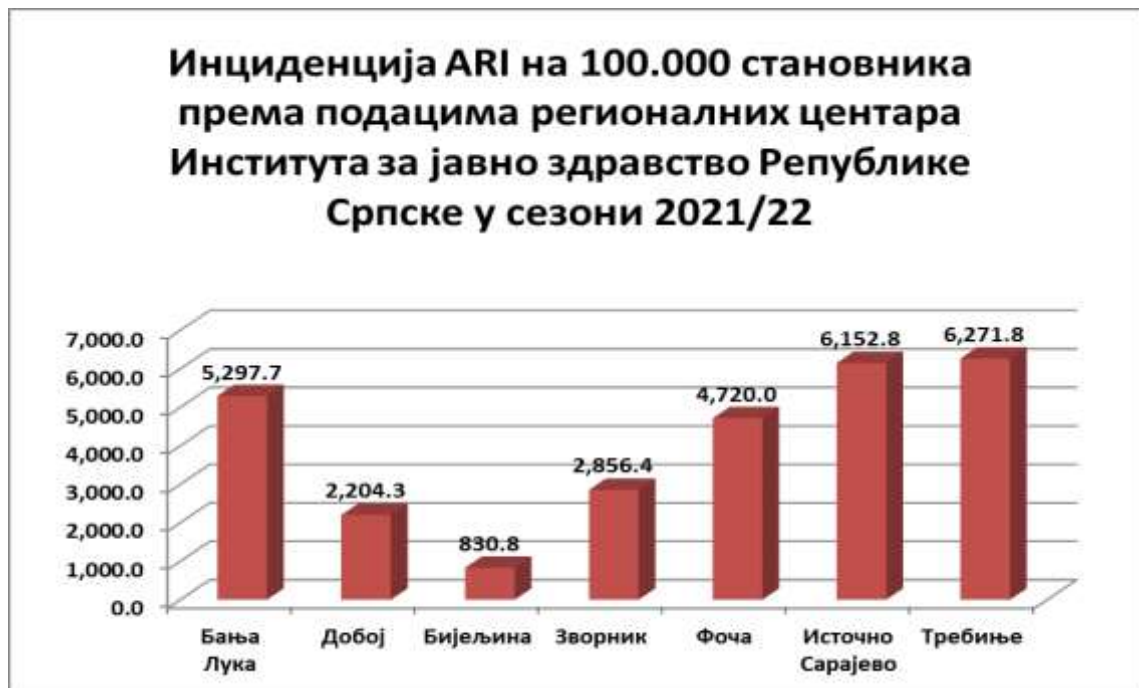
Категорије које су ослобођене плаћања вакцина, а које вакцину против грипа примају у надлежном дому здравља су:

- пацијенти на хемодијализи и особе са трансплантираним бубрегом,

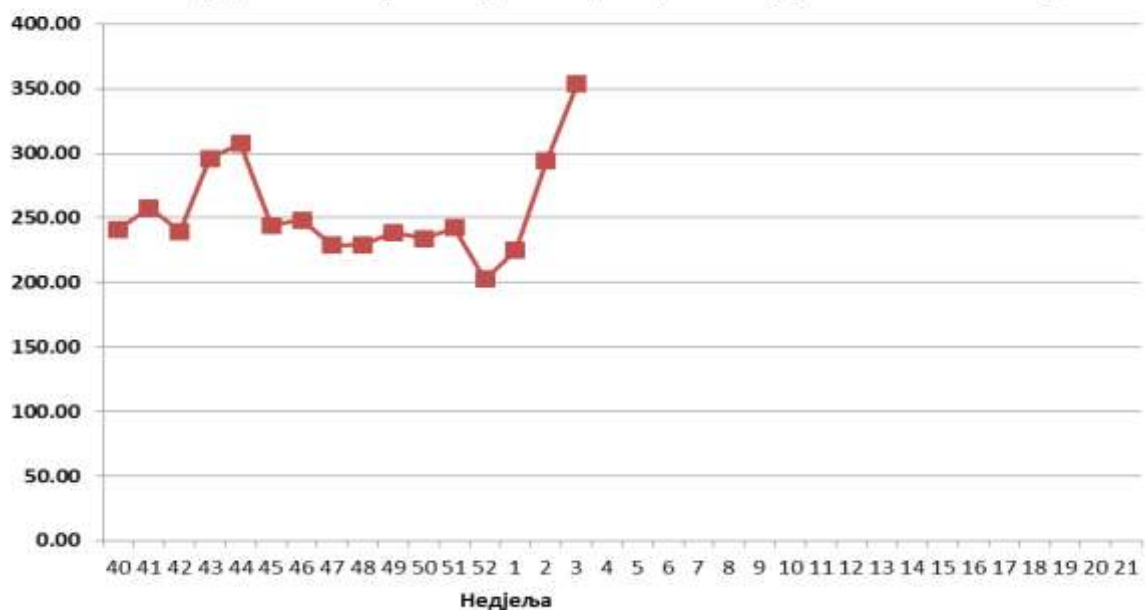
- пацијенти који болују од шећерне болести на инсулинској терапији,
- пацијенти који су лијечени кардиохируршким методама лијечења,
- ХИВ позитивне особе и пацијенти обољели од АИДС-а,
- дјеца лијечена од реуматске грознице са промјенама на срцу,
- дјеца обољела од цистичне фиброзе плућа,
- сви запослени на инфективним клиникама/одјељењима и јединицама интензивне медицине,
- особе које болују од мишићне дистрофије и мултипле склерозе,
- особе које су завршиле са пријемом хемотерапије и тренутно немају клиничких знакова болести,
- домови за лица са посебним потребама.

Препоруке и мјере превенције

Због већег боравка у затвореном простору и мјестима гдје бораве веће групе људи (учионице, чекаонице, средства јавног превоза, биоскоп итд) неопходно је примјењивати мјере личне, а посебно респираторне хигијене као и хигијене простора у којем живимо и радимо. Поред редовног прања руку топлом водом и сапуном, покривања уста марамицом приликом кихања и кашљања, јако је важно често провјетравати просторије. Дио опште здравствене културе је не само брига о сопственом здрављу, већ и брига о особама у окружењу. У наредном периоду, посебну пажњу треба обратити приликом посјете пацијентима у болницама, као и особама смјештеним у установама за трајни боравак (старачки домови, нега лица са посебним потребама и сл). Трајање посјете треба свести на минимум, у посјету ићи само ако смо сигурни да немамо неку респираторну инфекцију и избјежавати близак контакт са обољелим.



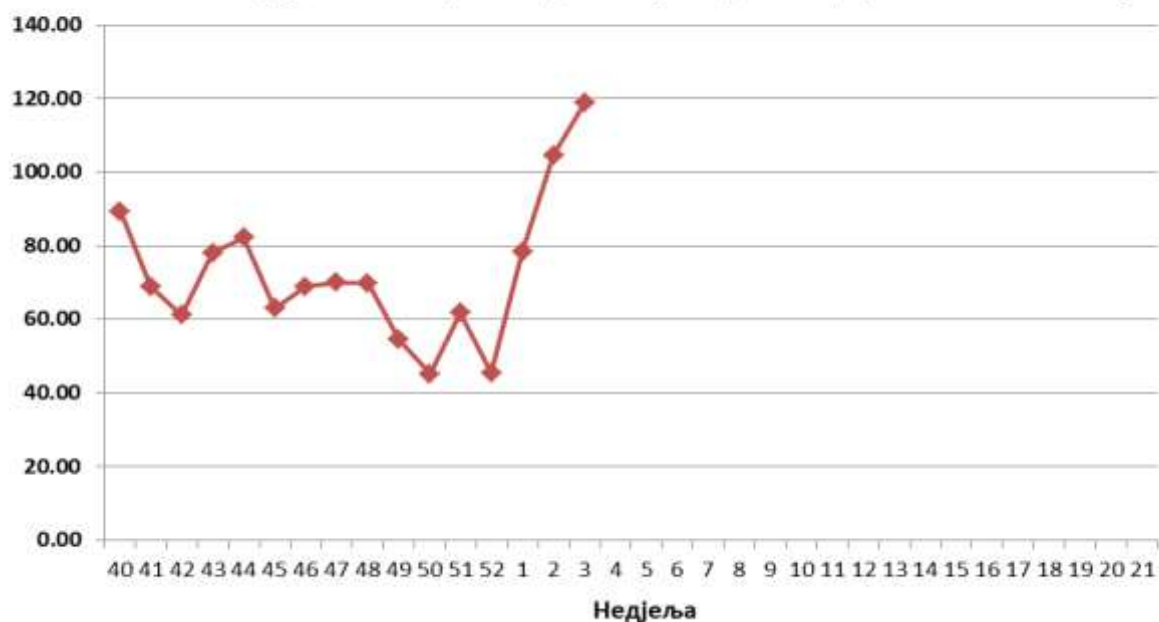
Инциденција ARI на 100.000 становника по недјељама у Републици Српској у сезони 2021/22



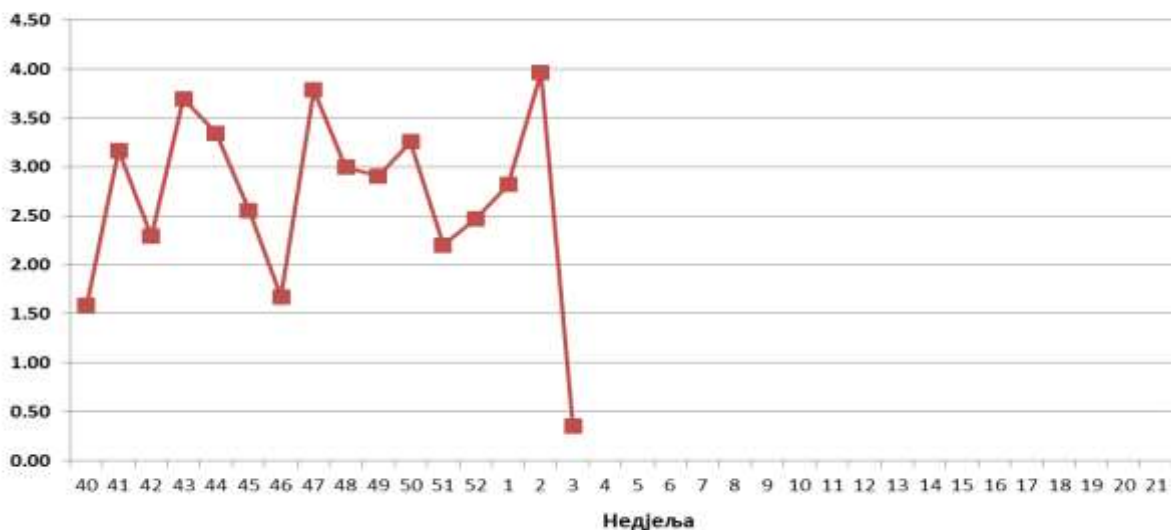
Инциденција ILI на 100.000 становника према подацима регионалних центара Института за јавно здравство Републике Српске у сезони 2021/22



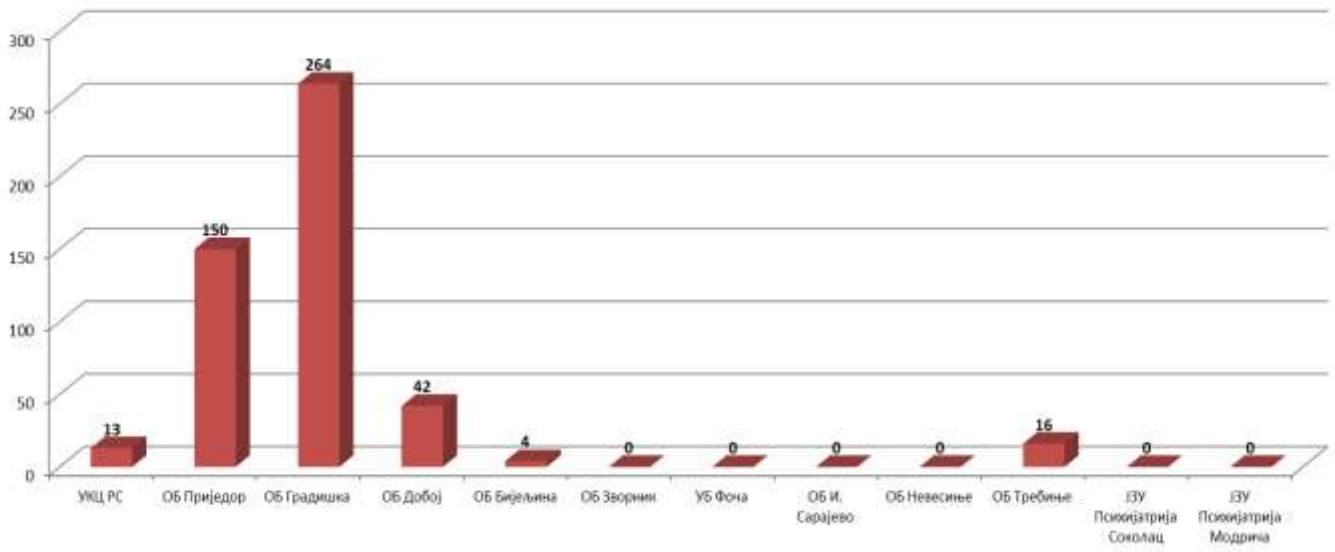
Инциденција ИИ на 100.000 становника по недјељама у Републици Српској у сезони 2021/22



Инциденција SARI на 100.000 становника по недјељама у Републици Српској у сезони 2021/22



Број пријављених обољелих од SARI у болницама у Републици Српској у сезони 2021/22



Извјештај припремила: доц. др Нина Родић Вукмир, специјалиста епидемиолог, начелник Службе за епидемиологију